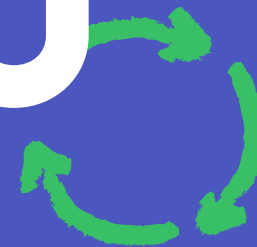


KERÄÄMÖ



MARKKINAVUOROPUHELU 10.08.2023

Ohjelma

- Tervetulosanat, toimitusjohtaja Jaakko Nirhamo
- Pakkausjätteiden kuljetukset, logistiikkapäällikkö Jouni Kaiku
- Kysymykset

Toimintaohjeet

- Osallistujien mikrofonit pidetään suljettuna esityksen ajan.
- Kysymysten esittäminen
 - Kysymyksiin vastataan esityksen loputtua
 - Kysymykset ja vastaukset löytyy myöhemmin Keräämön nettisivuilta

Markkinavuoropuhelun tavoite

- Kertoa urakoitsijoille Keräämön suunnitelmista ja ajatuksista kuljetusten järjestämisessä.
- Käydä keskusteluja ja kuunnella urakoitsijoiden näkemyksiä sekä löytää parhaat ratkaisut kuljetusten järjestämisessä.
- Kilpailuttaa kuljetukset siten, että kuljetukset ovat toimiva kokonaisuus.
- Tehdä urakoista urakoitsijoita kiinnostavia.
- Järjestää kuljetukset asiakkaiden näkökulmasta mahdollisimman sujuvaksi ja huomaamattomaksi
- Valita riittävä määrä urakoitsijoita huoltovarmuuden takaamiseksi

KERÄÄMÖ

Kilpailutuksen aikataulu

- Markkinavuoropuhelu I 23.11.2022
- **Markkinavuoropuhelu II 10.8.2023**
- Tarjouspyyntö elokuun loppuun mennessä
- Tarjoukset syyskuun loppuun mennessä
- Päätökset ja sopimukset lokakuussa.
- Urakka alkaa 01.01.2024

Kilpailutus

Valinta

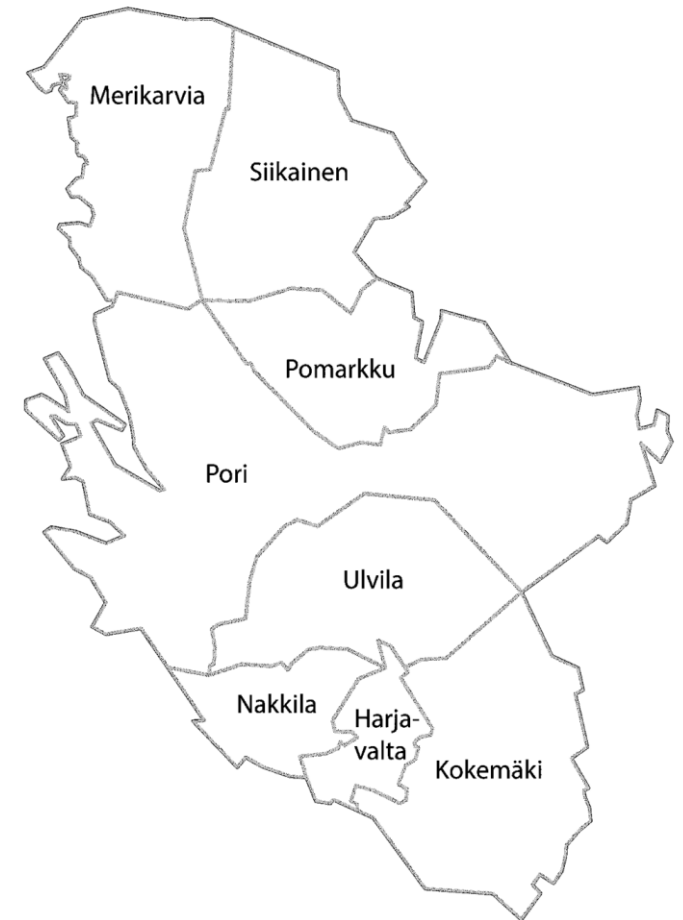
- Hyväksytyiksi tulevat urakka-aluekohtaisesti ne tarjoukset, jotka täyttävät tarjouspyynnön ehdot.
- Urakan ratkaisuperusteena käytetään urakka-alueen kokonaishintaa, joka koostuu tarjouspyynnössä pyydetyistä yksikköhinnoista

Urakka aika

- Urakat 3 vuotta ja optiot 1+1 vuotta

Kilpailutettava alue

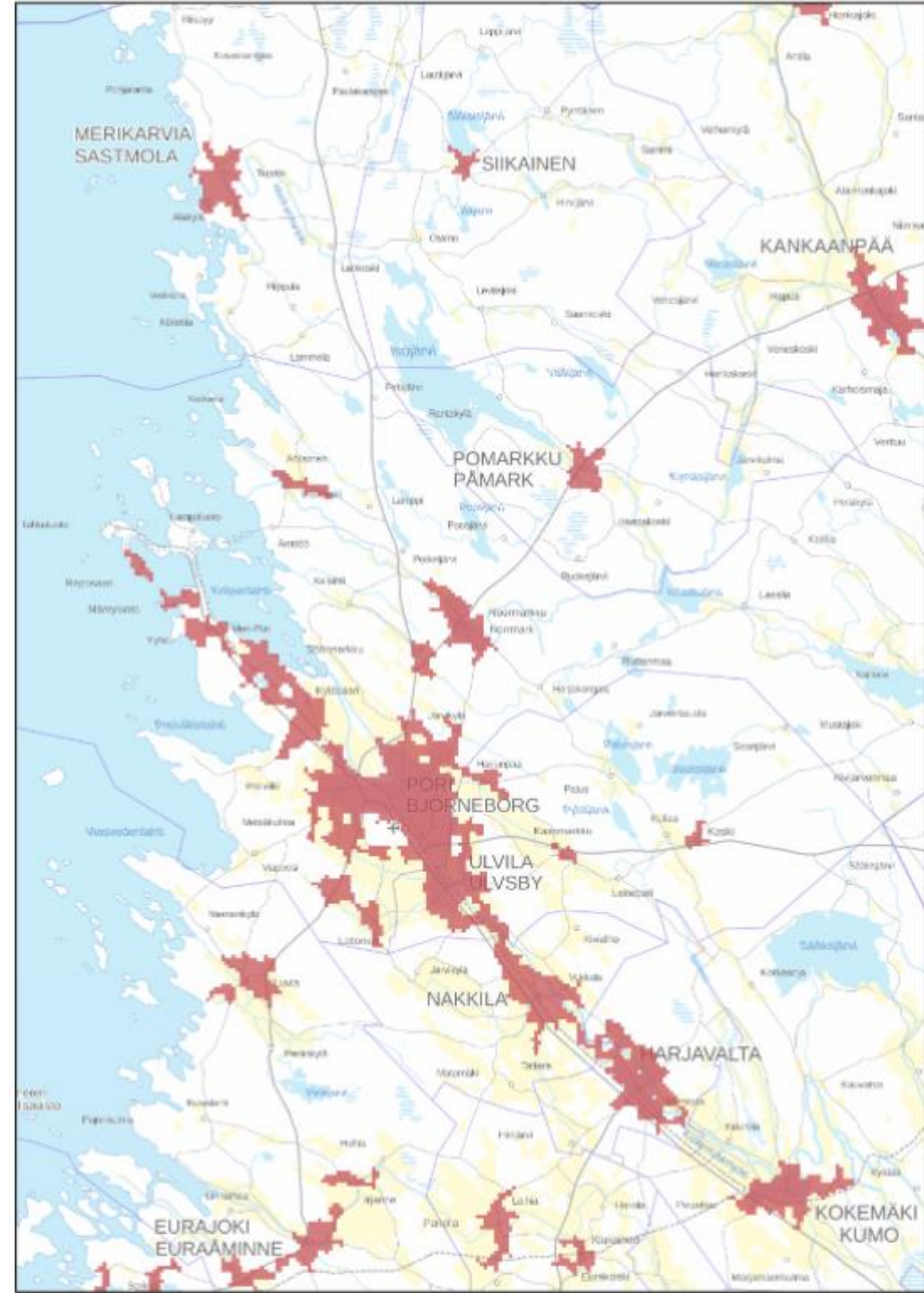
- Pori, Ulvila, Nakkila, Harjavalta, Kokemäki, Siikainen, Pomarkku, Merikarvia.
- Noin 120 000 asukasta.
- Kunnan vastuulla n. 1 800 kpl vähintään 5 huoneiston kiinteistöä.
- Lisäksi satoja 1-4 huoneiston kiinteistöjä, joissa on vapaaehtoinen keräys yhdelle tai useammalle jakeelle taajama-alueilla.
- Keräämö Oy:n kierrätyspisteet n. 80kpl
- Kuntien kiinteistöt pakkausjätteiden osalta.



KERÄÄMÖ

Taajama-alueet

Taajama-alueet, joita pakkausjätteiden erilliskeräysvelvoite koskee vähintään viiden asunnon kiinteistöllä.



Kerättävät jätejakeet

- Pakkausjätteet:
 - Lasi
 - Metall
 - Muovi
 - Kartonki
- Yhdellä urakka-alueilla yksi toimija kerää kaikki 4 jaetta
 - Myös syväkeräysastiat
- Etulastaajakontit omana urakkanaan

KESKUSTELTAVIA ASIOITA:

- Jaetaanko 2 vai 3 alueeseen?
- Astioiden pesut samassa vai erillisenä urakkana?

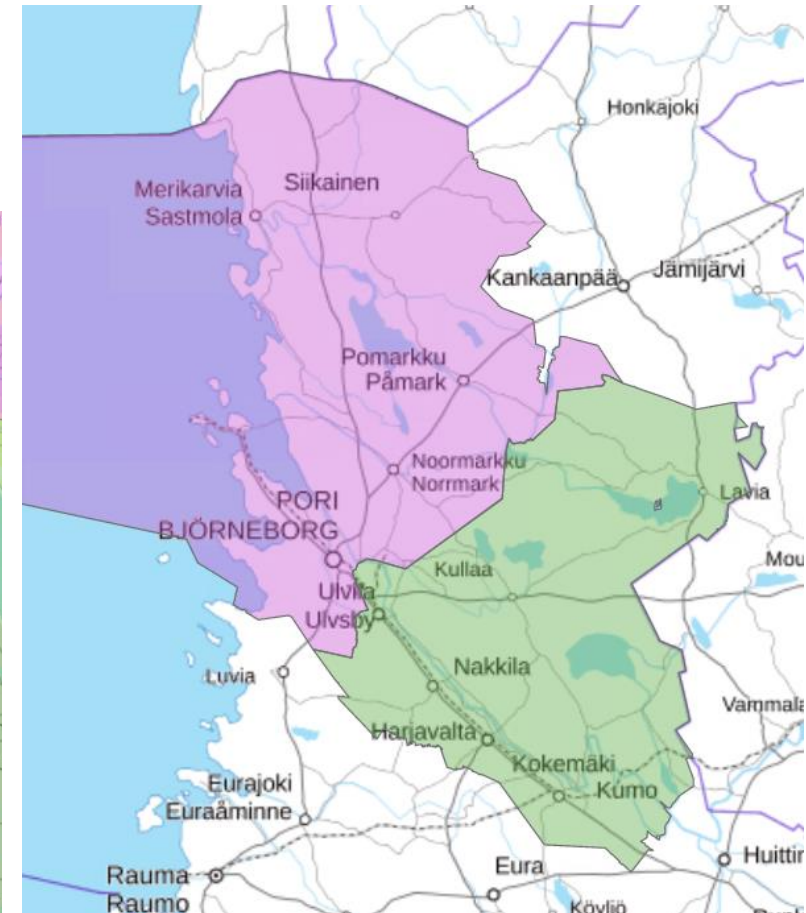
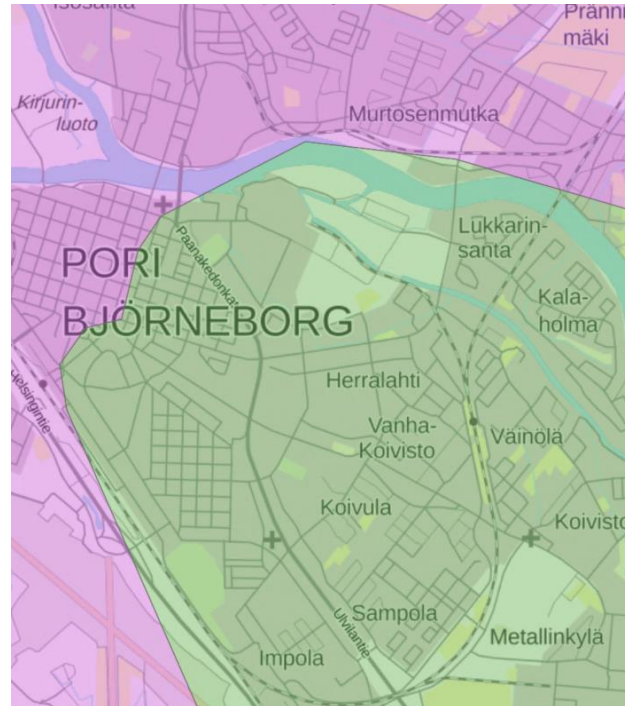
Urakka-alue vaihtoehto A

KERÄÄMÖ

Urakka-alue vaihtoehto A

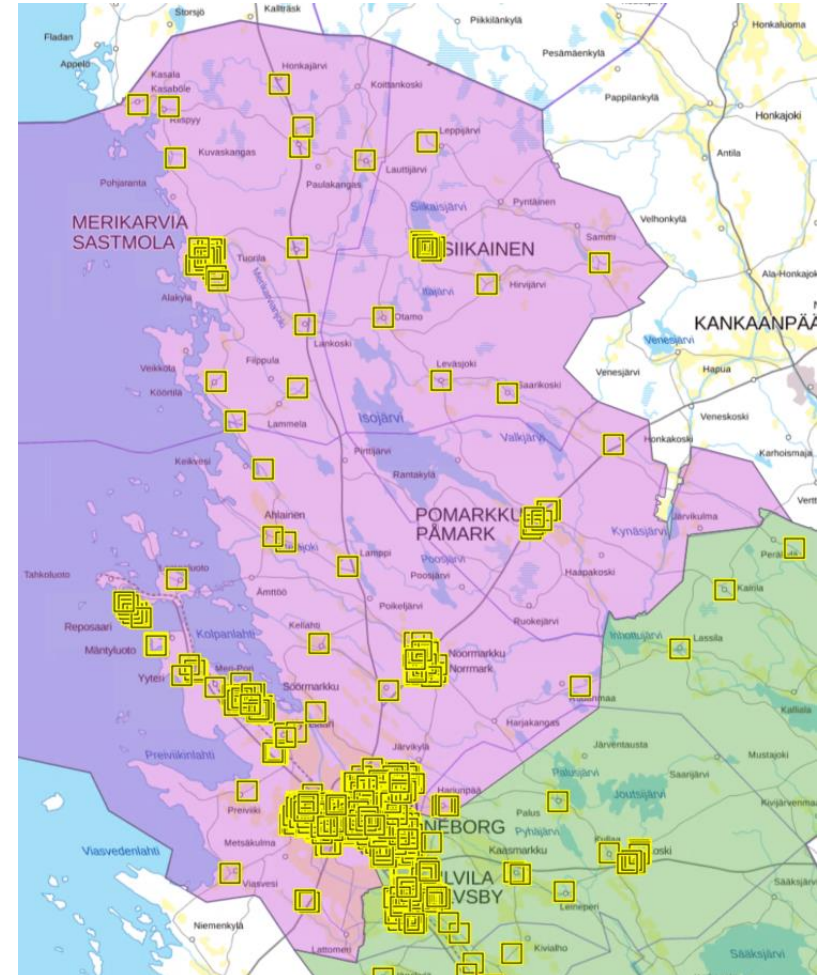
- 2 urakka-aluetta

- Kohteet $5 \geq$ huoneistoa
- Kohteet 1- 4 huoneistoa
- Täydentävät yleiset keräyspisteet
- Kuntien kiinteistöt liittyvät kuljetussopimukseen urakan aikana
- Raja kulkee Vähälinnankadun ja Kiertokadun kohdalla



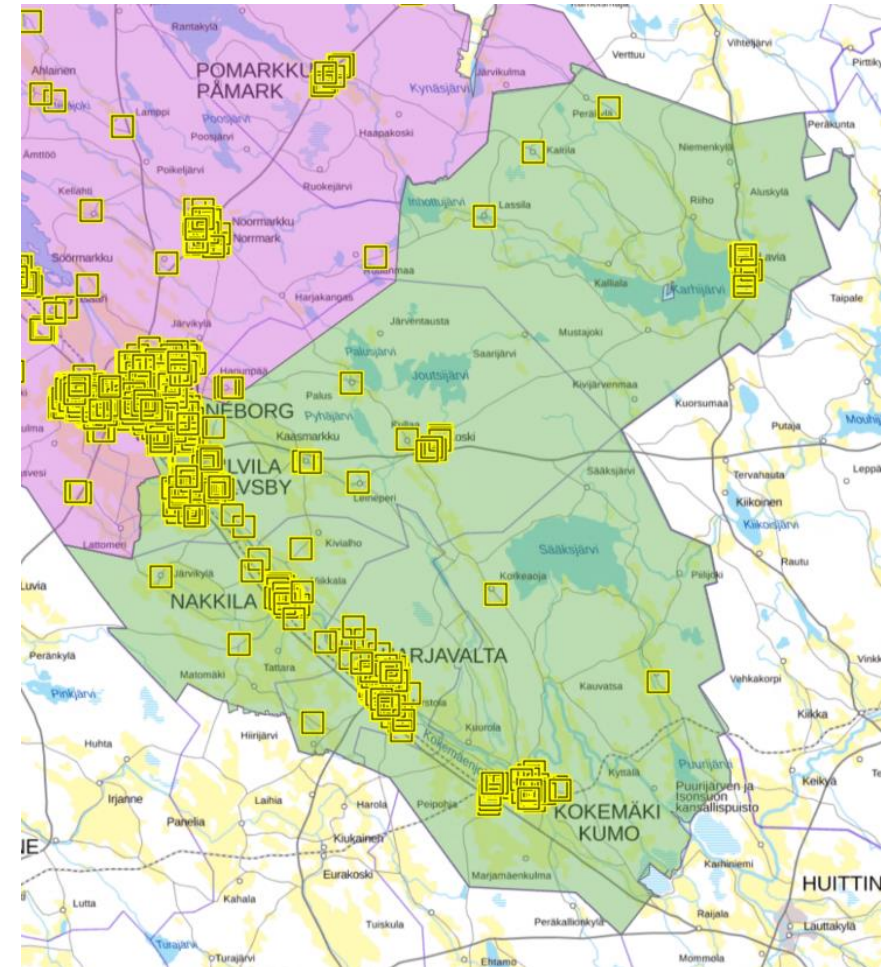
Urakka-alue A1, Länsi

- Kohteita n. 921 kpl
- Tyhjennyksiä vuodessa:
 - Lasi 12 300 kpl
 - Metallia 12 000 kpl
 - Kartonki 39 000 kpl
 - Muovi 41 000 kpl



Urakka-alue A2, Itä

- Kohteita n. 908 kpl
- Tyhjennyksiä vuodessa:
 - Lasi 11 800 kpl
 - Metalli 11 000 kpl
 - Kartonki 31 000 kpl
 - Muovi 36 500 kpl



KERÄÄMÖ

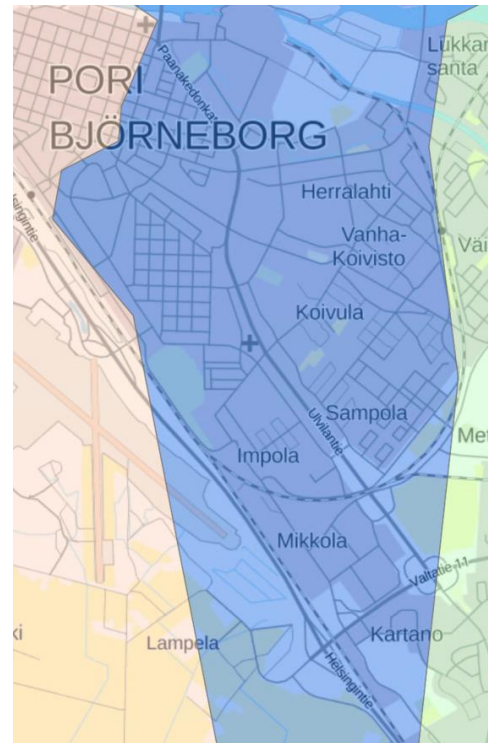
Urakka-alue vaihtoehto B

KERÄÄMÖ

Urakka-alue vaihtoehto B

- 3 keräysaluetta

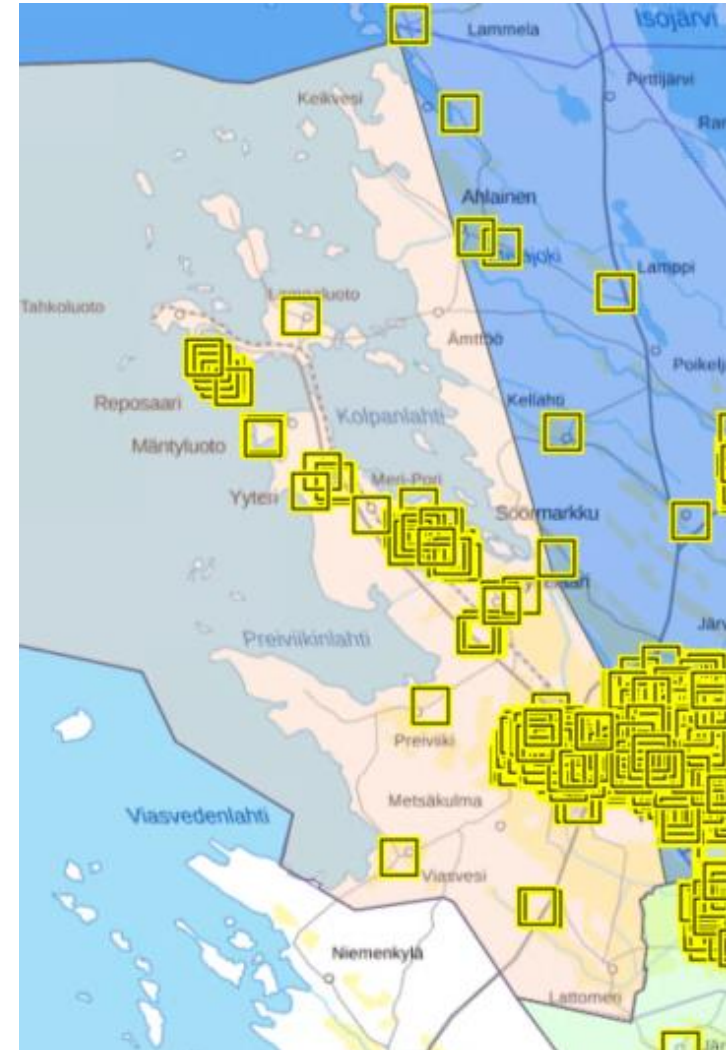
- Kohteet $5 \geq$ huoneistoa
- Kohteet 1- 4 huoneistoa
- Täydentävät yleiset keräyspisteet
- Kuntien kiinteistöt



KERÄÄMÖ

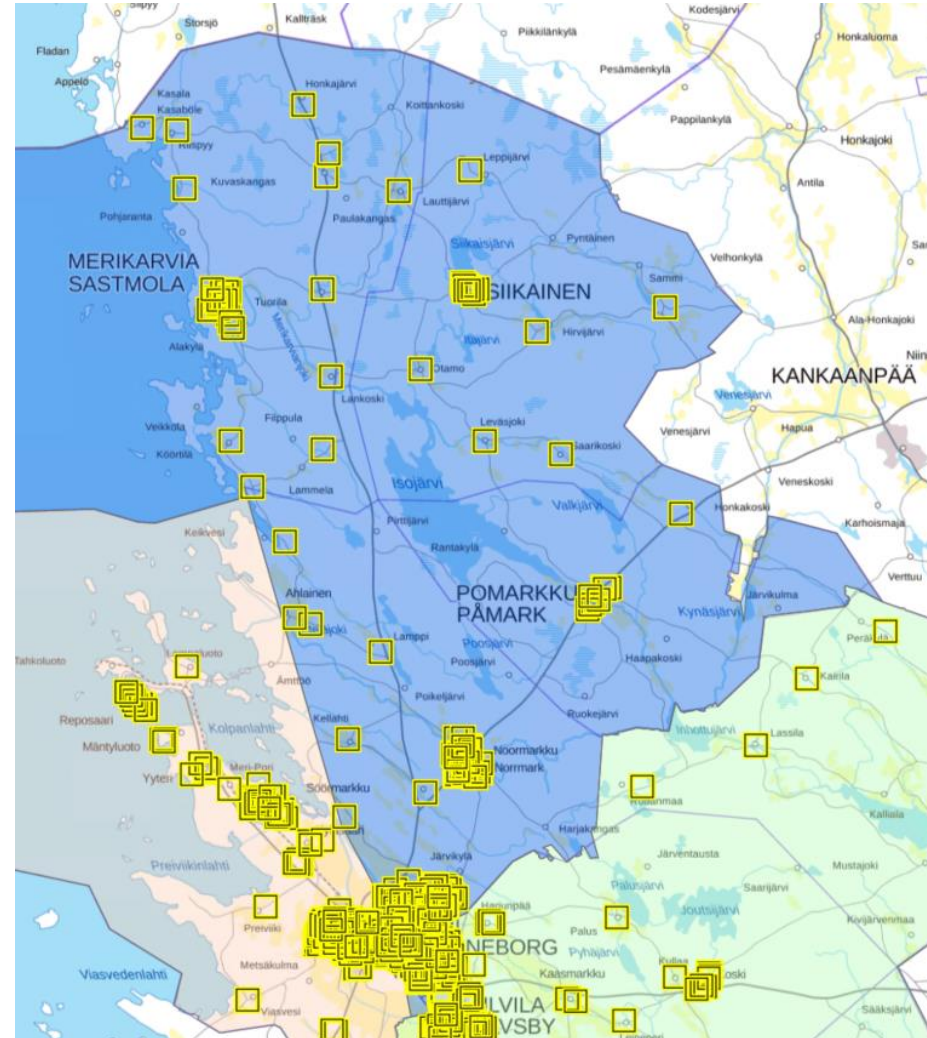
Urakka-alue B1, Länsi

- Kohteita n. 620 kpl
- Tyhjennyksiä vuodessa:
 - Lasi 7500 kpl
 - Metalli 7000 kpl
 - Kartonki 30 400 kpl
 - Muovi 35 000 kpl



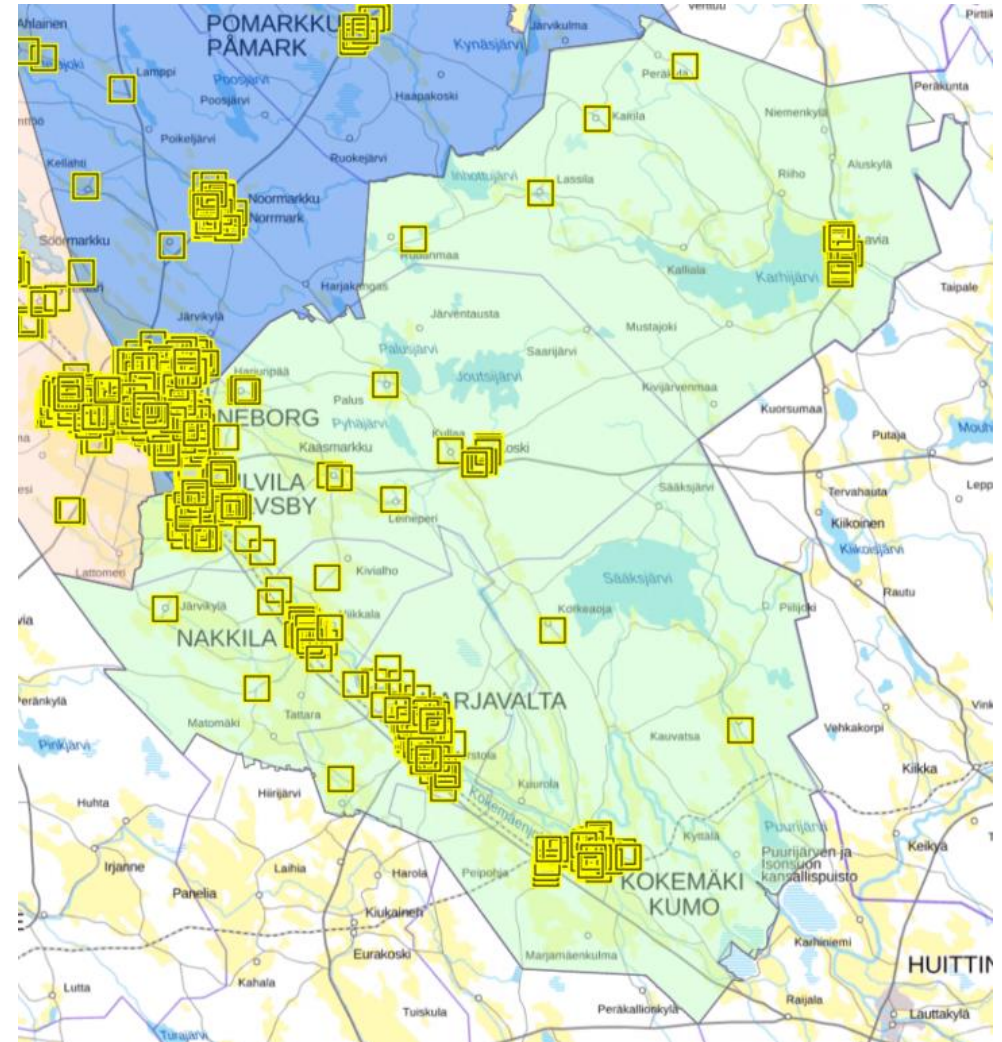
Urakka-alue B2, Pohjoinen

- Kohteita n. 608 kpl
- Tyhjennyksiä vuodessa:
 - Lasi 7500 kpl
 - Metallia 6900 kpl
 - Kartonkia 19 300 kpl
 - Muovi 22 000 kpl



Urakka-alue B3, Itä

- Kohteita n. 601 kpl
- Tyhjennyksiä vuodessa:
 - Lasi 7800 kpl
 - Metalli 7200 kpl
 - Kartonki 18 000 kpl
 - Muovi 21 800 kpl

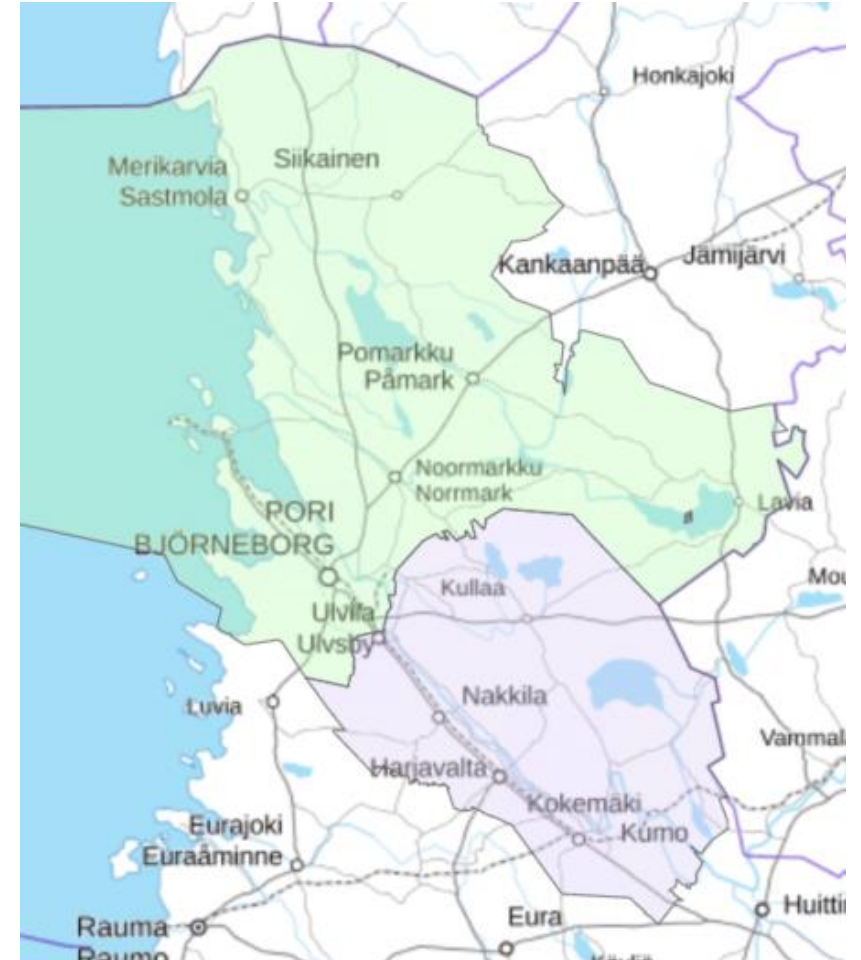


Etulastaajakontit

keräämö

Etulastaajakontit - 2 urakka-alueetta

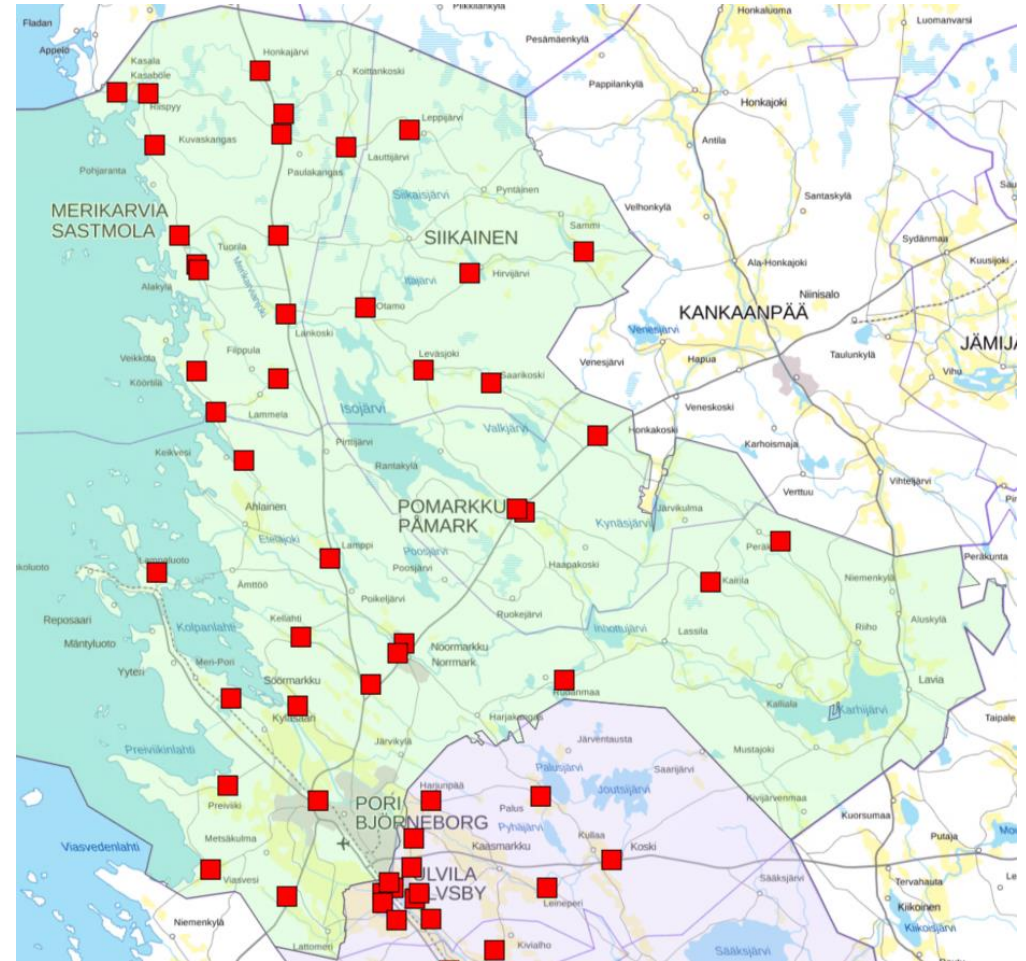
- Täydentävät yleiset keräyspisteet
- Kierrätyspisteet n. 95 konttia
- Kuntien kiinteistöt liittyvät sopimukseen urakan aikana



Etulastaajakontit

- Urakka-alue 1, Länsi

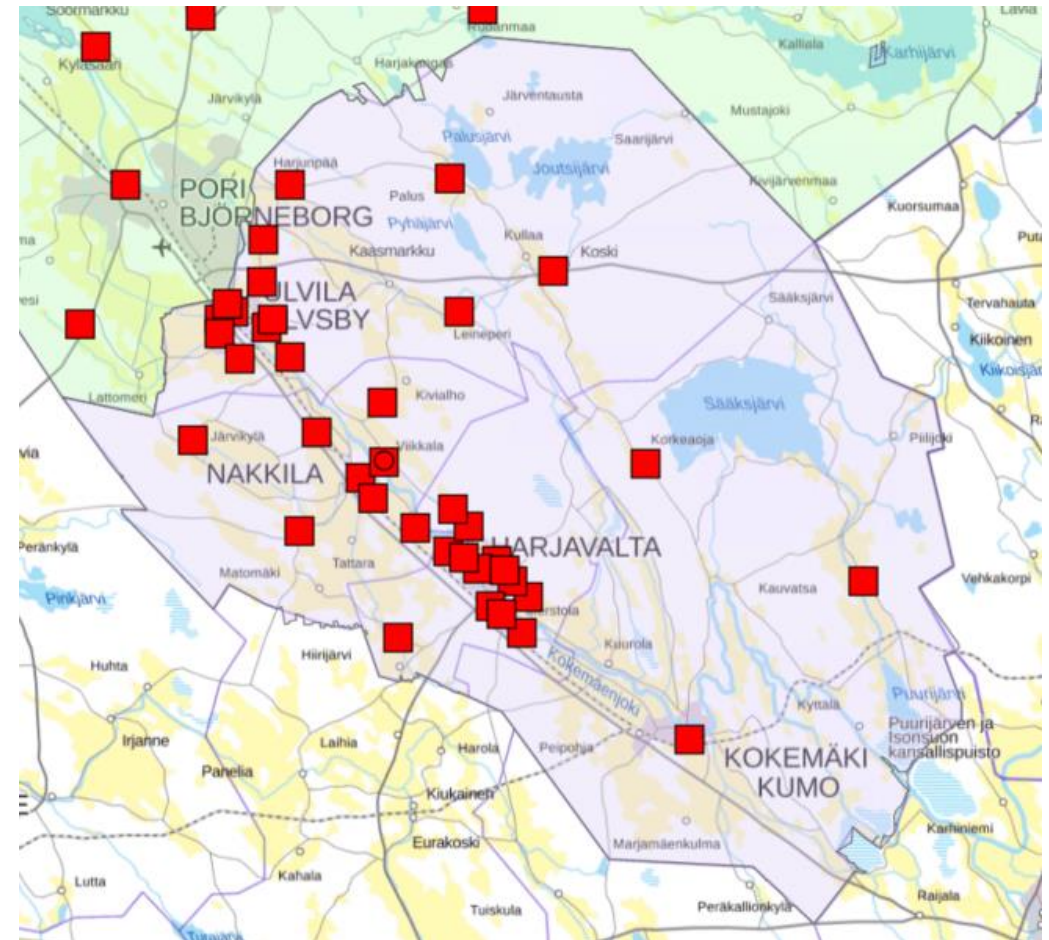
- Kohteet yleiset keräyspisteet
 - Kartonkia n. 45 konttia
- Asuinkiinteistöt
 - pakkausmuovi 2 kpl
- Lisäksi kuntien kiinteistöt liittyvät sopimukseen urakan aikana
 - Kartonki
 - Muovi



Etulastaajakontit

- Urakka-alue 2, Itä

- Kohteet yleiset keräyspisteet
 - Kartonkia n. 45 konttia
- Lisäksi Urakka-alueen kuntien kiinteistöt liittyvät sopimukseen urakan aikana
 - Kartonki
 - Muovi



Tyhjennysrytmit ja astiat

- Lavia, Siikainen, Merikarvia ym. pienemmät alueet
 - Ei yksittäisiä tyhjennyksiä, vaan sovitaan astiat/astiakoot samoihin tyhjennysrytmeihin
- Porin keskusta-alue
 - Kartonki- ja muoviastiat, tyhjennyksiä 2 kertaa viikossa
- Nostoperusteiset astiat urakka-alueella kuuluvat ko. alueen urakkaan
- Kierrätyspisteet ja kuntien kiinteistöt liittyvät urakkaan vaiheittain kevään 2024 aikana

Lukitus

- Tavoitteena saada elektroninen yleisavain
- Urakan alussa paljon kiinteistökohtaisia avaimia
- Avain sijaitsee jätekatoksen putkilukossa

Ajoneuvokalusto

- Urakassa tulee käyttää EURO 6 vaatimusten mukaisella moottorilla varustettua ajoneuvoa.
- Biokaasu tai sähkö
- Varakalustona voidaan tilapäisesti käyttää EURO 5 kalustoa.
- Autojen lisävarusteet määritellään sopimuksessa (mm ajotietokone, ensiapuvälineet, kamera, öljyn torjunta)
- Pakkaavien jätteautojen urakoissa tilaaja varaa autojen kuormatilan ulkopinnan käyttöönsä yhteystietojen näkymistä varten
- Etulastaajakontit ja syväkeräysastiat punnitus

Jäteauton teippaus

- Tilaajaa varaa jäteautoissa kontin kyljet omalle teippaukselle
- Merkki on kooltaan n. 1m²

Sinä lajittelet,
me *keräämme*

KERÄÄMÖ

KERÄÄMÖ

Bonus- ja sanktiojärjestelmä

- Vaatimus EURO 6
 - Vara-autoksi hyväksytään EURO 5
- Polttoaineista seuraaville korotetaan yksikköhintakorvausta
 - Biokaasu
 - Sähkö
- Tyhjennysvirheistä ja muista urakkaan kuuluvista poikkeamista lasketaan hinnanalennus tietyn kaavan mukaan.

Tilausten vastaanotto ja ajojärjestely

- Urakoissa käytetään sähköistä VINGO ajonohjausjärjestelmää
- Urakoitsija tekee urakka-alueelle reitityksen määriteltujen tyhjennysvälien puitteissa
- Poikkeuksista ja muutoksista ilmoitettava tilaajalle
- Erityisesti on huomioitava keräyspaikkakohtaiset rajoitteet (kellonaika, avain, koodit, puhelinavaus, leveys, korkeus)
- Keräysaika jätehuoltomääräysten mukainen klo 6:00-22:00
- Varautuminen poikkeustilanteisiin
- Mikäli astia jää tyhjentämättä, pyritään astia tyhjentämään mahdollisimman pian
- Urakoitsijalta tulee ajoneuvopääte

Kysymyksiä?

keräämö

KERÄÄMÖ

Kiitos!